



EVALUAČNÍ ZPRÁVA

Základní škola Zeleneč

Nástroj pro evaluaci školy v oblasti inkluze je vytvořen tak, aby zjišťoval základní parametry, které jsou pro inkluzivní nastavení/směřování školy zásadní. Výsledky šetření nám poskytují pouze základní obrázek o škole a zároveň výchozí pozici, od níž se dále odrážíme k navazujícím aktivitám (doplňující šetření, podpora v rozvoji školy, akční plán, diskuze s pedagogy apod.).

Výstupy a indexy nástroje pro evaluaci školy v oblasti inkluze:

- do jaké míry se škola celkově inkluzivně profiluje → **celkový index**
- do jaké míry je škola inkluzivně nastavená v dané dimenzi → **index dimenze**
- data za jednotlivé indikátory (z jednotlivých dimenzí) → **položky**

Šetření v oblasti inkluze provedla:

- konzultantka Férové školy

Mgr. Helena Pravdová

@: helena.pravdova@llp.cz

+420 777 84 2003

- v rámci projektu Pedagogické fakulty Univerzity Jana Evangelisty Purkyně v Ústí nad Labem s názvem Škola pro všechny: Inkluze jako cesta k efektivnímu vzdělávání všech žáků (č. p. CZ.02.3.61/0.0/0.0/15_007/0000210).



Popis školy ZŠ Zeleneč

V prvé řadě je nutné zdůraznit, že evaluace není hodnocením školy, spíše možností, jak školu lépe poznat, specifikovat oblasti/témata, která jsou pro danou instituci relevantní a pomocí nichž by šlo podpořit pedagogickou práci, nebo jak definovat témata, o nichž lze přemýšlet.

Obec Zeleneč se nachází v okrese Praha-východ, ve Středočeském kraji, při severovýchodní hranici hlavního města Prahy, necelých 18 km od jeho centra. Zeleneč je rychle rostoucí obcí.

Základní škola je jedinou školou v lokalitě, navštěvuje ji 608 dětí a je spádová pro 12 přilehlých obcí. Zaměstnává 52 pedagogů, 8 asistentů pedagoga.



Škola je plně bezbariérová, má zkušenosti s integrací tělesně postiženého dítěte a při úpravách školních tříd je zohledňována potřeba prostoru pro pohyb osoby na vozíčku. Škola působí prostorným, vstřícným dojmem. Součástí venkovního areálu školy je víceúčelové hřiště se zahradou (ohniště, cvičný záhon a lanové centrum).

Každý školní rok je rámován zvoleným tématem, rozpracovaným do 10 měsíců, přičemž se každý měsíc realizuje projekt s podtématem, který vyvrcholí projektem školy.

Na škole působí školní parlament (od 3. ročníku), schází se jednou týdně. Pedagogové uplatňují principy demokratické výchovy, což má za výsledek přívětivé školní klima. Děti mají možnost vyjádřit své potřeby prostřednictvím schránky důvěry.

Škola má vypracovaný systém sebehodnocení dětí a vyhodnocování kompetencí a umí s ním pracovat. Ročníky navzájem spolupracují, učitelé se scházejí při metodických vedeních 5krát až 6krát ročně.

Škola nabízí 22 neplacených kroužků. Funguje jako komunitní centrum, spolupracuje s dalšími subjekty v lokalitě a zajišťuje mimoškolní aktivity pro děti v odpoledních hodinách ve škole (ZUŠ, DDM Empirie). Škola realizuje mezinárodní setkávání 4 zemí – má partnerské školy v Německu, Polsku a na Slovensku.



Škola nabízí možnost 1 hodiny doučování týdně pro každou třídu (doučovací kroužky).

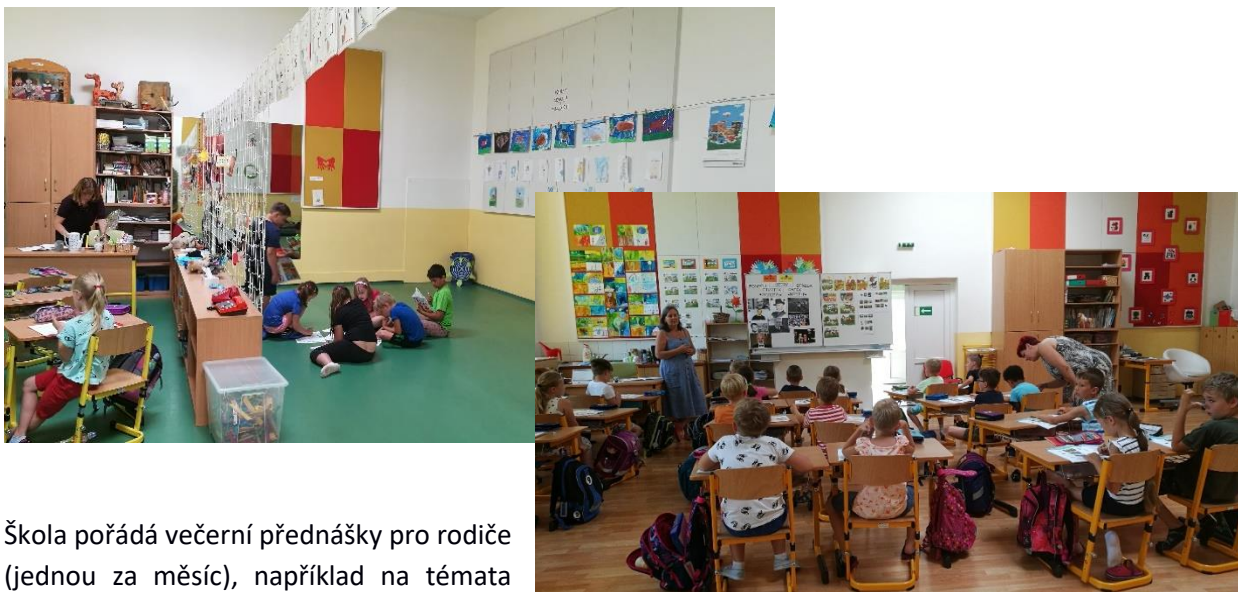
Zapojeni jsou i rodiče, např. během projektových dní, sami rodiče lektorují a sdílejí svoje zkušenosti z nejrůznějších profesí. Při obhajobách závěrečných prací deváťáků zauímají místo v komisi spolu s konzultanty z řad učitelů. Závěrečné práce se archivují ve školní knihovně, která je zrekonstruována z bývalého vchodu, velmi prakticky vybavena a slouží všem při čtenářských dílnách.

Děti se podílejí na vydávání školního časopisu „Klásknoviny“, který je dostupný na webu školy.

Předškoláci se zapojují do programu „My se školy nebojíme“. Od 3. ročníku se střídají učitelé ve výuce výchov a jazyků. Děti se tak lépe adaptují na změnu, která je čeká na druhém stupni.

Škola pořádá mnoho workshopů, například „WS dobrých nápadů“, během nějž probíhá sdílení dobré praxe.

Na práci se žáky s SVP je škola připravena. Výchovná poradkyně organizuje jednou za měsíc schůzky s učiteli, během nichž se konzultují aktuální témata. Navázána je dobrá spolupráce s PPP Hloubětín. Asistenti pedagoga na 1. stupni se setkávají dvakrát za měsíc a konzultují aktuální témata.



Škola pořádá večerní přednášky pro rodiče (jednou za měsíc), například na témata jako je domácí příprava žáků s IVP.

Případné problémy s rodiči řeší paní ředitelka ihned, považuje to za přirozené. Konfliktům se nevyhýbá, což dokládá existující důvěru, fungující komunikaci a otevřenost školy.

Při návštěvě školy paní ředitelka velmi ocenila přínos pozice koordinátorky inkluze, která vznikla v rámci projektu UJEP, paní koordinátorka také vyjádřila spokojenost se záměrem realizovaného projektu.



Učebna s bezbariérovým přístupem a speciálně upravenou lavicí s místem i pro asistentku.





Vyhodnocení evaluace – skóre

A. Celkové skóre nástroje je 78. Tato hodnota je rozhodující pro získání certifikátu Férová škola, který se uděluje školám s celkovým skóre nad 70.

B. Skóre dimenze je celkové nastavení v každé ze 4 základních tematických dimenzí. **Kultura 78, relace 92, podmínky 79, praxe 64.**

Ve všech 4 dimenzích se škola ukázala konzistentně velmi silná, je tedy znát, že zapojení v projektu Pedagogické fakulty Univerzity Jana Evangelisty Purkyně v Ústí nad Labem s názvem Škola pro všechny: Inkluze jako cesta k efektivnímu vzdělávání všech žáků (CZ.02.3.61/0.0/0.0/15_007/0000210) motivuje myšlení pedagogů a jejich přístup k tématu rovných příležitostí. To bylo prokázáno zejména pozorováním a rozhovorem s ředitelkou a koordinátorkou inkluze.

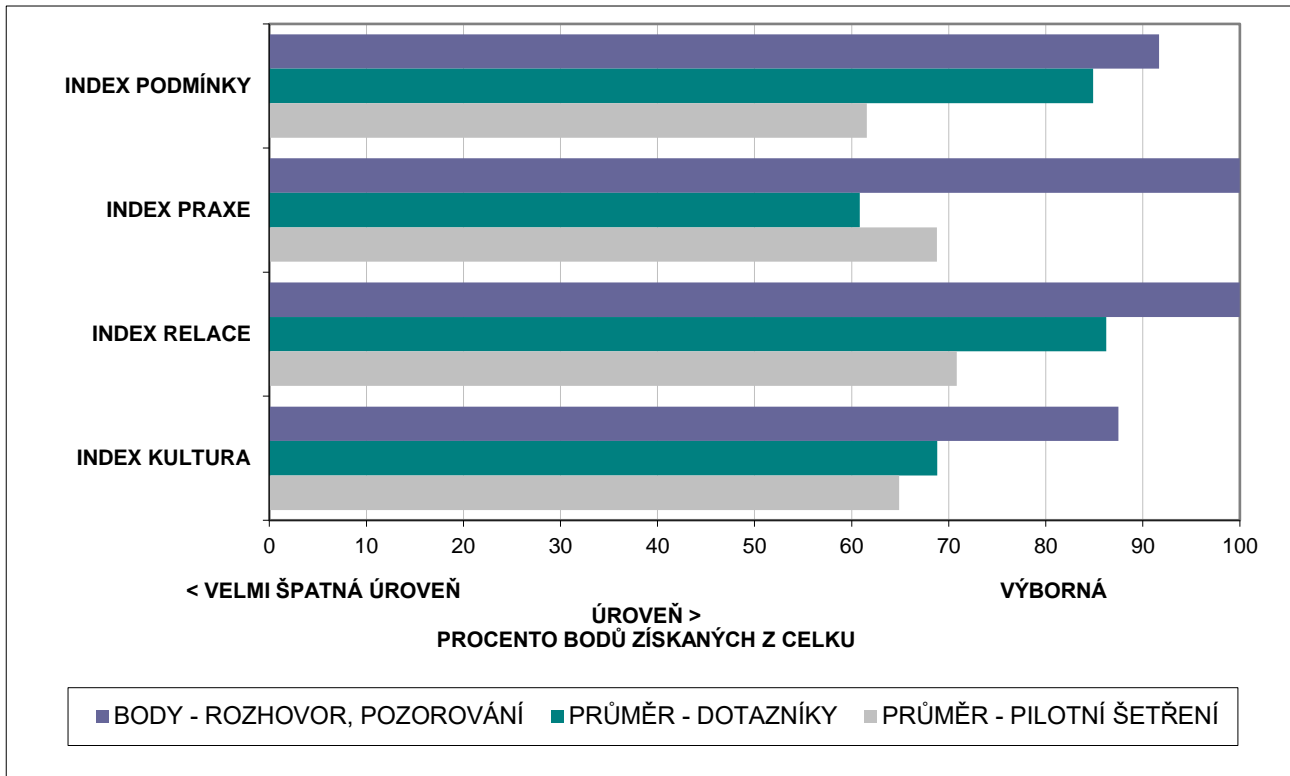
	ŠKOLA			
	BODY – ROZHOVOR, POZOROVÁNÍ	PRŮMĚR BODY – DOTAZNÍKY	BODY CELKEM	DOTAZNÍKY – POČET VYPLNĚNÍ
INDEX PODMÍNKY	91,7	84,9	78,6	37
INDEX PRAXE	100,0	60,8	63,6	37
INDEX RELACE	100,0	86,2	91,7	37
INDEX KULTURA	87,5	68,8	77,1	37
CELKEM (PRŮMĚRY BEZ VÁŽENÍ POČTEM POLOŽEK – Z INDEXŮ)	94,8	75,2	77,8	

CELKEM – PRŮMĚRY VÁŽENÉ POČTEM POLOŽEK (Z JEDNOTLIVÝCH OTÁZEK)		POČET VYPLNĚNÍ
CELKEM – ŘEDITEL(KA)	94,1	1
CELKEM – POZOROVÁNÍ	90,0	1
CELKEM – UČITELÉ	75,2	37
CELKEM	86,4	

*Legenda: Vyhodnocení průměrných výsledků evaluace v jednotlivých oblastech a částech šetření.
(Zdroj: Evaluační šetření školy)*



Související graf:





Celková jednotlivá skóre a oblasti (zeleně označené vysoké hodnoty, žlutě nízké):

V **dimenzi podmínky** se jedná převážně o prvky, které souvisí s organizačním, materiálním a personálním zajištěním chodu školy. Aby mohl být edukační proces úspěšný, je třeba prostředí, zázemí školy i personální obsazení přizpůsobovat heterogennímu složení žáků. Základní faktické i symbolické bariéry, které mohou tomuto procesu bránit (resp. jejich absenci/eliminaci), popisuje předkládaná dimenze podmínky.

Celkové skóre: 79

PO1	Všechny školní třídy jsou heterogenní.	1,00
PO2	Škola zajišťuje průběžné vzdělávání všech svých pedagogických pracovníků v oblastech efektivní práce s různorodým kolektivem třídy.	0,80
PO3	Škola disponuje pomůckami pro práci s dětmi se specifickými potřebami.	0,90
PO4	Na škole působí asistent(i) pedagoga.	1,00
PO5	Škola nemá výběrovou třídu.	1,00
PO6	Škola nemá speciální třídu.	1,00
PO7	Škola je bezbariérová.	1,00
PO8	Žáci se mohou ve škole volně pohybovat.	0,50
PO9	Vstřícnost k návštěvám školy je znatelná již při příchodu do školy.	0,50
PO10	Rozpočet školy pamatuje na položky podporující inkluzi.	1,00
PO11	Školní i volnočasové aktivity/akce jsou přístupné všem žákům bez ohledu na jejich rodinné zázemí či postižení.	1,00

Vysvětlení: Jednotlivé položky jsou váženy a vyhodnocovány dle klíče 0 = absentující položka, 1,0 = 100% funkční položka. Silné stránky se nacházejí v rozpětí 1–0,75, příležitosti 0,75–0,5, hrozby 0,5–0,25 a slabé stránky 0,25–0,00.



Dimenze praxe zobrazuje žáka a jeho potřeby v centru pedagogicko-didaktického snažení s ohledem na přirozenou a očekávanou rozmanitost každé učební skupiny, jíž je každý žák součástí. Jsou v ní zahrnuty zejména prvky individualizovaného přístupu k žákovi i k jeho hodnocení. V dimenzi praxe lze nalézt i položky apelující na aktivizaci žáků směrem k vzájemné spolupráci a ke spoluvytváření výuky samotné.

Celkové skóre: 64

PR1	Individuální vzdělávací strategie je tvořena pro všechny žáky, kteří ji potřebují.	0,89
PR2	Od každého žáka se toho hodně očekává.	0,6
PR3	Zapojení všech žáků do společné výuky je v hodinách prioritou.	0,81
PR4	Žáci jsou spoluvůrci výuky, mají možnost si volit některé parametry učiva (hloubku, téma, tempo apod.).	0,4
PR5	Asistent pedagoga podporuje učení a zapojení všech žáků ve třídě.	0,00
PR6	Hodnocení žáka přispívá k naplnění vytyčených cílů, které pro sebe má žák stanovené.	0,78
PR7	Při výuce převážně žáci navzájem spolupracují.	0,97
PR10	Žákům je při výuce nabízena možnost volby způsobu práce (např. samostatná práce, práce ve dvojicích, skupinová či hromadná činnost, projektové aktivity).	0,66
PR8	Je-li formulována individuální vzdělávací strategie pro žáka, aktivně jsou do tohoto procesu zapojeni všichni relevantní aktéři.	0,77
PR9	Posun žáka, tedy změna oproti předchozímu stavu, tvoří jádro hodnocení žáka.	0,37
PR11	Škola organizuje možnost efektivního vypracování domácích úkolů přímo ve škole.	1,00

Vysvětlení: Jednotlivé položky jsou váženy a vyhodnocovány dle klíče 0 = absentující položka, 1,0 = 100% funkční položka. Silné stránky se nacházejí v rozpětí 1–0,75, příležitosti 0,75–0,5, hrozby 0,5–0,25 a slabé stránky 0,25–0,00.



Dimenze kultura se odráží zejména v postojích, hodnotách a projevech chování pracovníků školy. Jedná se o ideové nastavení školy, které je sdíleno a předáváno žákům, rodičům, zaměstnancům školy, lokalitě, veřejnosti i zřizovateli. Pod dimenzí kultura se skrývají nejobtížněji zachytitelné, leč nejdůležitější aspekty kvalitní inkluzivní školy: klima, atmosféra, étos, filozofie a politika.

Celkové skóre: 78

KU1	Škola přijímá všechny žáky (ze spádové oblasti).	1,00
KU2	Ze školy žáci neodcházejí do praktických nebo speciálních škol.	0,00
KU3	Každý člen školního společenstva se cítí vítán.	1,00
KU4	Každý žák je důležitý.	1,00
KU5	Škola pracuje se strategií rozvoje inkluze ve škole jako s „živým dokumentem“.	1,00
KU6	Na první pohled je patrné, že součástí vize školy jsou inkluzivní prvky.	1,00
KU7_a	Inkluzivní vzdělávání je za daných podmínek v naší škole realizovatelné.	0,77
KU7_b	Inkluzivní vzdělávání umožňuje dětem lépe rozvinout svoje schopnosti než běžný přístup.	0,61
KU7_c	Inkluzivní vzdělávání je další z módních termínů, které přijdou a odejdou.	0,63
KU7_d	Inkluzivní vzdělávání neumožňuje probrat povinné učivo v daném čase.	0,6
KU7_e	Inkluzivní vzdělávání vede k lepšímu porozumění mezi různými částmi společnosti.	0,63
KU8	Práce v heterogenních kolektivech je považována za přirozenou součást pedagogické činnosti.	0,89
KU9	Pokud žák v edukaci není úspěšný, řešení se hledá v přenastavení prostředí a ve vyrovnávacích opatřeních.	0,86
KU10	Učitelé věří, že pro všechny skupiny žáků je vhodné se vzdělávat v jejich škole.	0,41
KU11	Učitelé jsou přesvědčeni, že pro děti intaktní je zásadní vzdělávat se v heterogenních kolektivech.	0,59



Dimenze relace si klade za cíl zachytit nejdůležitější vztahy, které se na půdě školy odehrávají, vyjma relace učitel–žák, které je věnován prostor v dimenzi praxe. Vztahy jsou situovány mezi dva aktéry (např. učitel–rodič), intra-skupinově (např. mezi učiteli), inter-skupinově (např. mezi učiteli a asistenty); vně i vevnitř školy. V dimenzi relace je kladen důraz na povahu těchto vztahů, zda jsou postaveny na vzájemné důvěře, otevřenosti a svobodě.

Celkové skóre: 92

RE1	Vztah učitele a rodiče lze na škole charakterizovat jako partnerský.	0,85
RE2	Školu lze charakterizovat jako „komunitní centrum“ dané lokality.	1,00
RE3	Učitelé si pravidelně hospitují ve výuce.	0,95
RE4	Učitelé systematicky vedou žáky k vzájemné pomoci.	0,86
RE5	S problematikou šikany se preventivně a systematicky pracuje na celé škole.	0,84
RE6	Asistent pedagoga je brán ze strany kolegů jako plnohodnotný člen pedagogického sboru.	0,85
RE7	Učitelé pravidelně spolupracují při plánování výuky.	0,8
RE8	V prostorách školy a na webu školy najdeme signály o tom: za kým, s čím a kdy je možné komunikovat.	1,00
RE9	Za předem stanovených podmínek se mohou návštěvníci školy (zejména rodiče) zúčastnit výuky.	1,00
RE10	Web školy obsahuje jasnou výzvu ke komunikaci a ke sběru podnětů, nápadů a zpětné vazby.	1,00
RE11	Učitelé cítí ze strany vedení školy podporu.	0,83
RE12	Vedení školy pravidelně sdílí a konzultuje s učiteli svá rozhodnutí i vize.	0,83

Vysvětlení: jednotlivé položky jsou váženy a vyhodnocovány dle klíče 0=absentující položka, 1,0=100% funkční položka. Silné stránky se nacházejí v rozpětí 1-0,75, příležitosti 0,75-0,5, hrozby 0,5-0,25 a slabé stránky 0,25-0,00.



Silné skóre – čím lze inspirovat jiné školy:

Škola může inspirovat zejména **v oblasti inkluzivního vzdělávání, podpory pedagogů v této oblasti**, v individualizovaném přístupu ke všem žákům a prevenci sociálně patologických jevů. To potvrzují zejména tyto položky:

PO2	Škola zajišťuje průběžné vzdělávání všech svých pedagogických pracovníků v oblastech efektivní práce s různorodým kolektivem třídy.	0,80
PO3	Škola disponuje pomůckami pro práci s dětmi se specifickými potřebami.	0,90
PR1	Individuální vzdělávací strategie je tvořena pro všechny žáky, kteří ji potřebují.	0,89
PR3	Zapojení všech žáků do společné výuky je v hodinách prioritou.	0,81
PR7	Při výuce převážně žáci navzájem spolupracují.	0,97
PR8	Je-li formulována individuální vzdělávací strategie pro žáka, aktivně jsou do tohoto procesu zapojeni všichni relevantní aktéři.	0,77
KU8	Práce v heterogenních kolektivech je považována za přirozenou součást pedagogické činnosti.	0,89
KU9	Pokud žák v edukaci není úspěšný, řešení se hledá v přenastavení prostředí a ve vyrovnávacích opatřeních.	0,86
RE1	Vztah učitele a rodiče lze na škole charakterizovat jako partnerský.	0,85
RE3	Učitelé si pravidelně hospitují ve výuce.	0,95
RE4	Učitelé systematicky vedou žáky k vzájemné pomoci.	0,86
RE5	S problematikou šikany se preventivně a systematicky pracuje na celé škole.	0,84
RE6	Asistent pedagoga je brán ze strany kolegů jako plnohodnotný člen pedagogického sboru.	0,85
RE7	Učitelé pravidelně spolupracují při plánování výuky.	0,8



V neposlední řadě dostalo pozitivní zpětnou vazbu také **vedení školy**:

RE11	Učitelé cítí ze strany vedení školy podporu.	0,83
RE12	Vedení školy pravidelně sdílí a konzultuje s učiteli svá rozhodnutí i vize.	0,83

Jistě by bylo zajímavé sdílet témata a inspirovat tak ostatní školy.

Co je možné více rozvíjet:

PR4	Žáci jsou spolutvůrci výuky, mají možnost si volit některé parametry učiva (hloubku, téma, tempo apod.).	0,4
PR9	Posun žáka, tedy změna oproti předchozímu stavu, tvoří jádro hodnocení žáka.	0,37

V rámci inkluzivního vzdělávání lze dále pracovat na těchto oblastech:

Žáci jsou vnímáni jako spolutvůrci výuky: Možnost volby je v pedagogickém procesu velmi důležitá. Žáci se tak stávají samostatnější, spoluzodpovědnější. Tato hodnota se ukázala jako podprůměrná, možná právě protože ještě příliš ulpíváme na pedagogických plánech a přípravách. Zkusit přenést zodpovědnost na žáka je poměrně těžké, protože na to nejsou děti doma dostatečně připravovány a rodiče pedagoga, který má vše pod svou kontrolou, v podstatě vyžadují. Tuto kompetenci skvěle posiluje metoda Poradního kruhu (nabízíme 8 hodin DVPP jako ochutnávku této metody).

Posun žáka, tedy změna oproti předchozímu stavu, tvoří jádro hodnocení žáka: Mírně podprůměrná položka v otázce hodnocení výstupů dětí. Ukazuje na potřebu se tomuto tématu na škole věnovat, doporučujeme navštívit seminář formativního hodnocení a prohloubit tak tuto oblast. Považujeme to za zcela běžný proces posunu z výkonnostního nastavení, zejména od rodičů, k novému přístupu evaluace edukačního procesu.

Škola je příkladem dobré praxe naplňování inkluzivního vzdělávání. Tento proces klade poměrně vysoké nároky na pedagogy a jejich psychohygienu. Pro lepší práci na udržitelnosti existujícího stavu a jako možnou **prevenci syndromu vyhoření** navrhujeme zahrnout do vzdělávání náš akreditovaný seminář „Jak hořet a nevyhořet“ (8 hodin) a věnovat tomuto tématu dostatečný prostor.



Plán na zlepšení v příštím roce:

- 1) Kdo nebo co nám s tématem může pomoci?
- 2) Co konkrétně uděláme pro zlepšení?
- 3) Jaký výsledek očekáváme?
- 4) Kdo bude osobou odpovědnou za jednotlivé kroky a posléze za výsledek?

Škola je jistě příkladem dobré praxe a doporučujeme ke sdílení zkušeností v dalších školách, například v těchto otázkách:

- individualizace/diferenciace výuky tak, aby byla efektivní pro všechny zúčastněné,
- efektivní práce a adaptace nově vzniklého kolektivu, např. pro 6. ročník,
- práce s AP a komunikace mezi AP a PP,
- výběr pedagoga vhodného do sboru a koncepce školy,
- komunikace a realizace strategických rozhodnutí vedení školy,
- jak se stát součástí komunity v oblasti, kde se škola nachází,
- komunikace s rodiči,
- jak najít čas na vzájemné hospitace pedagogů v rámci sboru,
- práce s tématem šikany a realizace minimálního preventivního programu.



Závěr evaluačního šetření

- Celkově evaluační šetření potvrdilo vysokou úroveň školy v oblasti rovných příležitostí a inkluze.
- Škola se ukázala jako velmi silná v inkluzivní praxi v mnoha ohledech: pozitivní klima, práce asistentů pedagoga, komunitní rozměr školy, tematické roční projekty, vynikající spolupráce všech aktérů školy na všech úrovních, knihovna. Pedagogický sbor se neustále rozvíjí, je otevřený dalšímu vzdělávání a dokáže efektivně organizovat výuku. Spolupráce s rodinou, aktivizace dětí a principy demokratické výchovy, to vše posiluje důvěru ve škole.
- Doporučujeme ke sítování a navázání spolupráce s dalšími školami v regionu, které jsou v oblasti inkluze na začátku.

Škola získává certifikát Férová škola pro období 2019–2022.

